

Acarologia

A quarterly journal of acarology, since 1959
Publishing on all aspects of the Acari

All information:



<http://www1.montpellier.inra.fr/CBGP/acarologia/>
acarologia-contact@supagro.fr



**Acarologia is proudly non-profit,
with no page charges and free open access**

Please help us maintain this system by
encouraging your institutes to subscribe to the print version of the journal
and by sending us your high quality research on the Acari.

Subscriptions: Year 2020 (Volume 60): 450 €

<http://www1.montpellier.inra.fr/CBGP/acarologia/subscribe.php>

Previous volumes (2010-2018): 250 € / year (4 issues)

Acarologia, CBGP, CS 30016, 34988 MONTFERRIER-sur-LEZ Cedex, France

ISSN 0044-586X (print), ISSN 2107-7207 (electronic)

The digitalization of Acarologia papers prior to 2000 was supported by Agropolis Fondation under the reference ID 1500-024 through the « Investissements d'avenir » programme (Labex Agro: ANR-10-LABX-0001-01)



Acarologia is under **free license** and distributed under the terms of the Creative Commons-BY-NC-ND which permits unrestricted non-commercial use, distribution, and reproduction in any medium, provided the original author and source are credited.

DEUX NOUVELLES ESPÈCES DE *NEOTROMBICULA*
ET CLÉ DES ESPÈCES SUBSAHARIENNES DU GENRE

PAR

R. TAUFFLIEB

(*Entomologiste médical de l'Office de la Recherche Scientifique
et Technique Outre-Mer-Brazzaville-Congo*).

Nous décrivons ici deux nouvelles espèces du sous-genre *Neotrombicula* Hirst, 1915, ce qui porte à 6 le nombre des espèces connues de ce sous-genre en Afrique Subsaharienne. Toutes ces espèces font preuve d'une grande homogénéité morphologique et c'est pourquoi nous proposons à la fin de cette note une clé destinée à aider à leur identification.

Nous tenons à remercier bien vivement tous ceux dont les récoltes nous ont permis d'étoffer cette étude : Dr. A. de BARROS MACHADO, Museu do Dundo, Angola, Dr A. CHIPPAUX, Institut Pasteur de Bangui, Dr F. PETTER et M. PUJOL, du Muséum d'Histoire Naturelle de Paris, et tout spécialement notre collègue J. MOUCHET, entomologiste médical de l'O.R.S.T.O.M., pour ses récoltes du Cameroun.

***Neotrombicula* (N.) *zairiensis* n. sp.**

A l'état vivant les larves, suivant leur degré de réplétion, sont rouge orangé à orange pâle.

Mesures (sur 8 exemplaires).

AW	PW	SB	AP	ASB	PSB	SD	AM	AL	PL	S	H	D	V	pa	pm	pp	Ip
71	85	31	33	28	38	66	50	42	72	66	62	60-44	50-24	331	283	332	946

Gnathosome. Chélicères larges et trapues avec 1 dent et une coiffe à petit prolongement ventral. Poil galéal avec une dizaine de longues branches. Palpes : poil coxal fortement branchu, poil fémoral comparable, un peu plus court, poil généal à 3 branches, poil ventral tibial à 5 branches. Griffes avec 1 dent dorsale moyenne, une dent médiane grande, une dent ventrale petite. Long solénidion (13 μ) au tarse. B-B-NNB G3-7BS.

Pattes. 2 barres chitineuses au tarse I, une seule aux deux autres.

Patte I : prétersale, para et subterminale longue, solénidion subconique de 23 μ dont l'extrémité dépasse largement la base de la subterminale, microergot latéral externe, un peu postérieur ; 2 tibiales et microergot ; 3 génuales et microergot. Patte II : prétersale, solénidion subconique de 16 μ avec microergot postérieur, 2 tibiales, 1 génuale. Patte III : une longue mastitarsale (51 μ), 1 tibiale, 1 génuale. De nombreuses et fortes soies plumeuses sont implantées, principalement à la face ventrale de différents segments : tarse, tibia, genou et fémurs I, tarse, tibia et fémurs II, tarse et tibia III.

Face dorsale : Scutum de forme classique pour les espèces du genre : AM et AL en ligne, sans épaules antéro-latérales, bord postérieur assez rectiligne au milieu, à pans coupés sur les côtés, bords latéraux un peu concaves. Ponctuations grosses et serrées sauf dans la partie antérieure où elles sont moins denses. Organes sensoriels filiformes avec 6 à 8 branches sur la moitié distale. Une paire d'yeux de chaque côté, l'antérieur convexe, l'autre plat. Poils dorsaux épais, à barbes courtes : 2-6-6-6-4-4-2 = 30 D.

Face ventrale : Sternaux et ventraux préanaux à barbes plus longues que les dorsaux. 24 préanaux et 14 postanaux soit 38 V. FDV : 30 D + 38 V = 68.

Discussion : *N. zairiensis* n. sp. a une morphologie très comparable à celle de *N. nicolei* Taufflieb avec essentiellement comme différences des dimensions (scutum et Ip) et une FDV plus faibles. Il diffère de *N. rickenbachi* Taufflieb par les positions relatives du microergot et du solénidion du tarse I qui sont, chez cette dernière espèce, très particulières.

Provenance.

9 larves recueillies sur le pourtour et dans le pavillon de l'oreille d'un *Praomys tullbergi*, le 25-X-1961, à l'île Mbamou, environs de Brazzaville, Congo.

Holotype et 4 paratypes au Muséum d'Histoire Naturelle de Paris.

2 paratypes au Musée Royal de l'Afrique Centrale à Tervuren, Belgique.

2 paratypes dans la collection de l'auteur.

Autres récoltes.

Depuis l'identification du matériel-type nous avons retrouvé cette espèce dans de nombreuses collections :

— Au Cameroun : 3 larves sur *Lophaetus occipitalis* (aigle), le 7-VI-1955, à Mbalmayo (37 km au Sud de Yaoundé) (J. Mouchet leg).

— Au Congo-Brazzaville : 1 larve sur *Praomys tullbergi*, le 16-X-1961, à l'île Mbamou (environs de Brazzaville) ; 1 larve, le 9-XI-1961, *id.* ; 31 larves sur *Croci-dura* sp., le 20-X-1962, aux environs de Pointe-Noire.

— En Angola : 1 larve sur *Praomys morio*, le 13-III-1963, à Dundo (N.-E. de l'Angola) (A. de Barros Machado leg.).



FIG. I. — *Neotrombicula (N.) zairiensis* n. sp.
a. ensemble ; b. scutum ; c. pattes ; d. palpe, galea et chélicère (dorsal) ;
e. tarse palpal (ventral).

— En République Centrafricaine : 3 larves sur *Rattus rattus*, le 21-XI-1962, à Bangui (A. Chippaux leg.) ; 1 larve le 15-XII-1962, *id.* ; 1 larve, le 29-XII-1962, *id.* ; 2 larves sur *Praomys* sp., le 26-IX-1963, à Boukoko (90 km S.-O. de Bangui) (Pujol leg.) ; 2 larves sur *Lophuromys sikapusi*, le 21-XII-1963, *id.* ; 2 larves sur *Praomys* sp., le 23-I-1964, *id.*

Le nom de cette espèce lui a été donné en raison de cette répartition très large autour du fleuve Congo (appelé Zaïre par les premiers explorateurs portugais).

***Neotrombicula* (N.) *sciuri* n. sp.**

Mesures (sur 9 larves).

AW	PW	SB	AP	ASB	PSB	SD	AM	AL	PL	S	H	D	V	pa	pm	pp	Ip
72	83	31	39	30	36	66	49	43	69	76	57	60-42	40-28	346	297	336	979

Gnathosome. Très semblable à celui de l'espèce précédente, poil généal à 5 branches, poil branchu à 7 branches ; B-B-NNB G3-7BS ; solénidion tarsal de 15 μ .

Pattes. Sétation analogue à celle de *N. zairiensis* n. sp. ; subterminale longue de 32 μ , solénidion antérieur de 23 μ , solénidion moyen de 18 μ , absence de mastitarsale III ; soies plumeuses réparties surtout sur la face ventrale des segments suivants : tarse, tibia, genou et fémurs I, tarse et tibia II, tarse et tibia III.

Face dorsale : Scutum à bord postérieur convexe, bords latéraux concaves, à ponctuations fines et serrées. Poils scutaux épais à barbes nombreuses et courtes, sensoriels à 5-6 branches, yeux comme l'espèce précédente. Poils dorsaux forts, à barbes courtes : 2-6-6-6-6-4-2-2 = 34 D.

Face ventrale : Sternaux et ventraux préanaux à barbes plus longues : 36 préanaux et 10 postanaux soit 46 V. FDV : 34 D + 46 V = 80 (sur l'holotype ; sur les autres paratypes examinés la FDV va jusqu'à 87).

Discussion.

N. sciuri n. sp. par son absence de MTP s'apparente à *N. nyongae* (Taufflieb et Mouchet) et *N. machadoi* Taufflieb, dont il diffère par un scutum notablement plus long et plus large.

Provenance.

11 larves, sur *Funisciurus isabella* (écureuil), Yaoundé, Cameroun (J. Mouchet leg., 1955).

Holotype et 5 paratypes au Muséum d'Histoire Naturelle de Paris.

2 paratypes au Musée Royal d'Afrique Centrale à Tervuren, Belgique.

3 paratypes dans la collection de l'auteur.

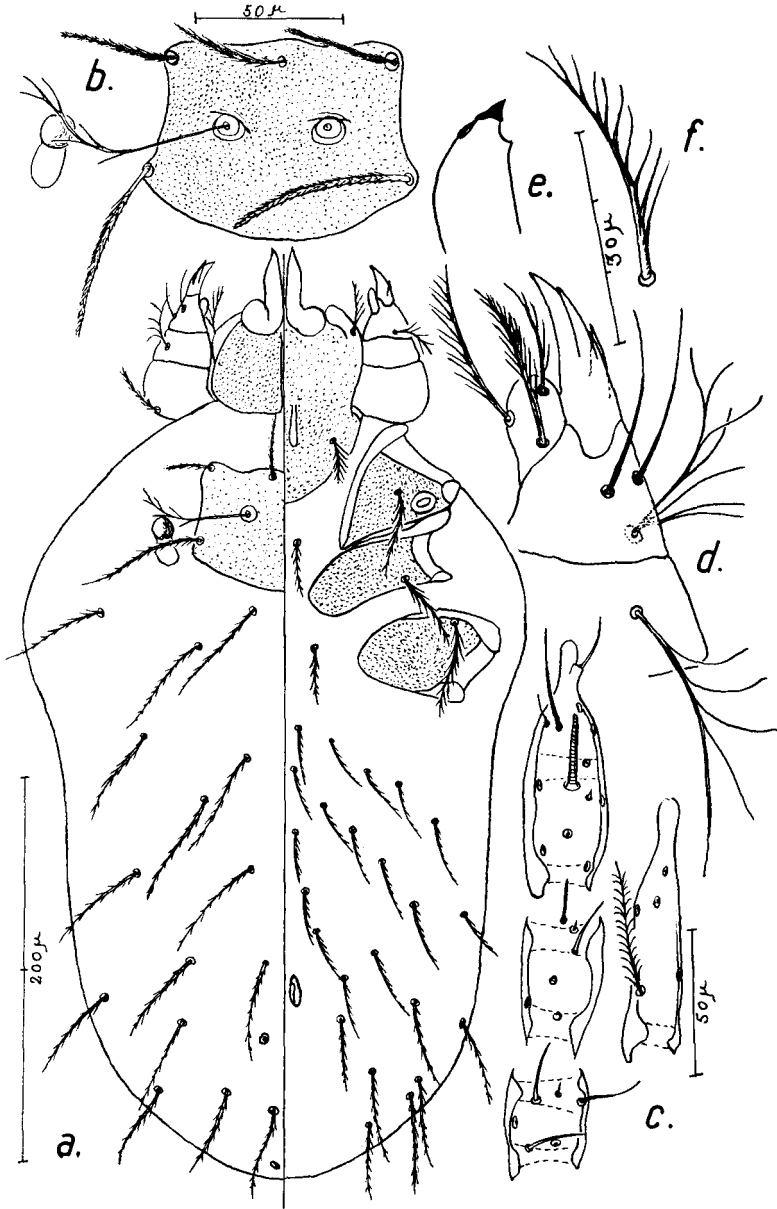


FIG. II. — *Neotrombicula (N.) sciuri* n. sp.

a. ensemble ; b. scutum ; c. patte I et tarse III ; d. palpe (dorsal) ; e. chélicère ; f. poil galéal.

CLÉ DES *Neotrombicula* SUBSAHARIENS.

1. Tarse de la patte III avec MTp (mastitarsale)..... 2
Tarse de la patte III sans MTp..... 4
2. Microergot du tarse I antéro-externe par rapport au solénidion ; celui-ci n'atteint pas la base de la subterminale..... *rickenbachi* Taufflieb, 1965
Microergot postéro-externe (ou latéro-externe) ; le solénidion dépasse la base de la subterminale..... 3
3. Grande espèce : IP > 1000 (1113) ; à FDV fournie (90).. *nicolei* Taufflieb, 1958
Espèce plus petite : Ip < 1000 (932) ; FDV plus faible (env. 70)... *zairiensis* n. sp.
4. Espèce à petit scutum : AW ≤ 50, PW < 70, SD ≤ 60..... 5
Scutum plus grand ; AW ≥ 70, PW ≥ 80, SD > 60..... *sciuri* n. sp.
5. Petite espèce : Ip = 894 ; SD ≤ 50..... *nyongae* (Taufflieb & Mouchet), 1959
Espèce plus grande : Ip = 951 ; SD entre 55 et 60..... *machadoi* Taufflieb, 1962

RÉSUMÉ.

Description de deux espèces nouvelles appartenant au sous-genre *Neotrombicula* Hirst : *N. zairiensis* n. sp., qui a une grande diffusion autour du bassin du Congo et *N. sciuri*, connue uniquement du Cameroun. Une clé est proposée permettant l'identification des 6 espèces actuellement connues en Région Subsaharienne.

SUMMARY.

Description is given of two new *Neotrombicula* species : *N. zairiensis* n. sp. widely distributed in the countries around the basin of Congo, and *N. sciuri* n. sp. known only from Cameroun. A key to the subsaharian species of this subgenus is added.

BIBLIOGRAPHIE

- TAUFLIEB (R.), 1958. — Notes sur les *Trombiculidae* de la région de Brazzaville. *Bull. Soc. Path. exot.*, 51, 3, 413-421.
- TAUFLIEB (R.) et MOUCHET (J.), 1959. — Revue des *Trombiculidae* du Cameroun et description de huit espèces et sous-espèces nouvelles. *Acarologia*, 1, 2, 228-245.
- TAUFLIEB (R.), 1962. — Deux nouvelles espèces de *Trombiculidae* d'Angola. *Publ. cult. Co. Diam. Angola* 56, 137-141.
- TAUFLIEB (R.), 1965. — Un *Neotrombicula* nouveau du Centrafrique. *Acarologia*, VII, 3, 523-525.
-